

国保を 考える

2016年度の国民健康保険料… 値上げ案が提案されています

日本共産党荒川区議会議員団

横山幸次

区政報告
ニュース

No. 604

2016年1月31日
発行 日本共産党区議団
Tel 3802-4627
fax 3806-9246
E-mail arajcp@tcn-cat
v.ne.jp
★町屋相談室
荒川区町屋5-3-5
Tel 3895-0504
E-mail yoko1951@aol.jp

横山幸次区議のホームページ・ブログ・ツイッターを
ご覧下さい。横山幸次で検索して下さい。

高額療養費分の保険料算定を止めれば 1人8000円の値下げも可能…

1月26日、荒川区国保運営協議会で、国保料を来年度一人平均4,644円(均等割り1,500円、所得割0.43%)値上げする提案があり審議されました。2011年度から国保料

	2016年度	2015年度	2014年度	2013年度	2012年度	2011年度
所得割	8.88/100	8.43/100	8.47/100	8.36/100	8.51/100	8.09/100
均等割	46,200円	44,700円	43,200円	41,400円	40,200円	39,900円
1人当り 保険料	111,189円	106,545円	103,103円	98,465円	95,277円	94,479円
平均値 上げ額	4,644円	3,442円	4,638円	3,188円	798円	1,374円

旧但し書き方式

	2010年	2013年	2014年	2015年
加入世帯	42,981	42,188	42,026	41,713
加入人数	69,095	66,905	65,467	63,937
滞納世帯 (比率)	12,222 28.4%	12,991 30.8%	13,159 31.3%	12,238 29.3%
資格証明書世帯 (比率)	732 1.7%	969 2.3%	904 2.2%	770 1.9%

※滞納世帯は、4月時点で催告書を送付した世帯

「統一保険料」で所得割も均等割も同じです。しかし、介護分(二号保険料)については低所得者の多い区ほど負担が高く、荒川区は葛飾区に次いで23区中2番目に保険料が高くなっています。

荒川区国保料は 23区2番目に高い

計算が住民税方式から旧但し書き方式(扶養・配偶者・社会保険料・生命保険料等各種所得控除は適用しない)に変更、保険料が大幅に増えました。また一般会計から補てんしていた高額療養費分を保険料算定に加え、計画的に値上げが実施されてきました。

滞納世帯は3割 値下げの決断を

国保料は23区区長会で決めますので、区民の生活実態から値下げの検討こそすべきです。増税・保険料の負担増は、限界に達しています。(上表)

高額療養費分を保険料算定に入らず、もとに戻せば1人8千円近くの値下げが出来ます。また東京都がもっと財政的な責任を持つべきです。都の独自区市町村支援は、以前は300億円以上でしたが、2016年予算で50億円です。2014年度から予算措置をしている政府の低所得者対策費の引き上げも必要です。

雇用状況を反映して国保加入者は、高収入者、自営業者、そして非正規労働者が4割と年々増加しています。年収200万円以下で年間国保料が12万5千円、税と年金保険料を合わせると実に年間40万円以上。子育て世代も大変な負担です。



階数(地上)	12階
延床面積	5364.16 m ²
建築面積	790.65 m ²
敷地面積	2418.72 m ²
共同住宅(120戸)	

この写真を見て下さい。町屋5丁目7番の都営町屋5丁目アパートの解体工事がほぼ終わり、何とも見通しも良く空が広がった風景が現れました。

ところで、跡地に建つ新たな都営住宅は、12階建て120戸のようです。これまでの居住者は仮移転してはいますが、個々に帰ってこない人が多いようです。ところで、この住宅は、あくまでも老朽住宅の建て替え用であり、新築住宅ではありません(つまり新規公募はなし)。自公などが与党の東京都は、新年度予算案で都営住宅の新築は一棟ありません。直近の都営住宅の申し込みは、全都平均8.9倍、荒川区で15倍です。2020年に向けて木造密集地域を改善しようとする本気で考えるなら、新規都営住宅の建設で住み替えを可能にする事が最も手取り早いと考えられます。

横山幸次

まじの讀あれこれ

電化通り沿いの都営住宅解体工事はほぼ終了跡地に12階都営団地をつくるようですが…

この写真を見て下さい。町屋5丁目7番の都営町屋5丁目アパートの解体工事がほぼ終わり、何とも見通しも良く空が広がった風景が現れました。

ところで、跡地に建つ新たな都営住宅は、12階建て120戸のようです。これまでの居住者は仮移転してはいますが、個々に帰ってこない人が多いようです。ところで、この住宅は、あくまでも老朽住宅の建て替え用であり、新築住宅ではありません(つまり新規公募はなし)。自公などが与党の東京都は、新年度予算案で都営住宅の新築は一棟ありません。直近の都営住宅の申し込みは、全都平均8.9倍、荒川区で15倍です。2020年に向けて木造密集地域を改善しようとする本気で考えるなら、新規都営住宅の建設で住み替えを可能にする事が最も手取り早いと考えられます。

横山幸次

裏面 (仮称) 町屋2丁目公園、都営住宅募集…

定例法律相談会

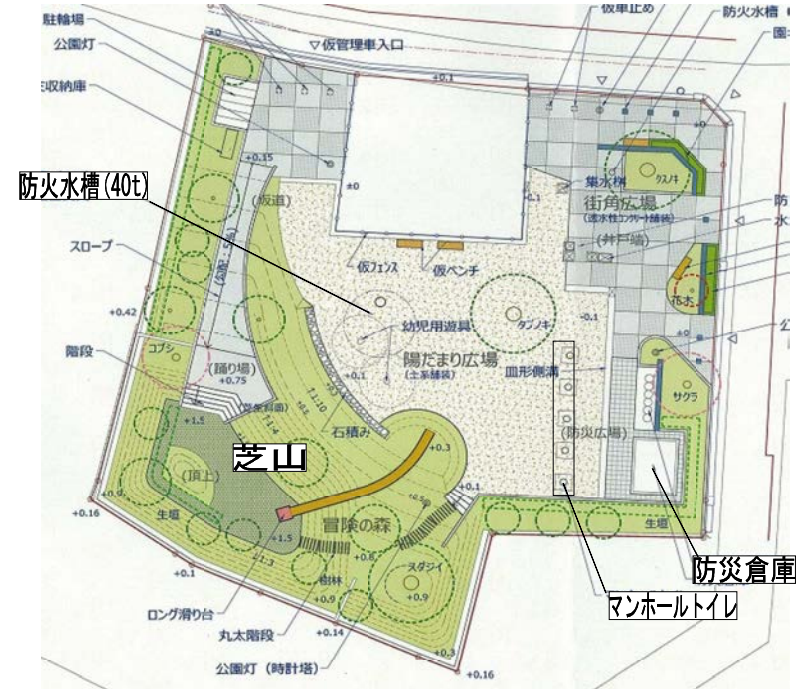
2月1日(月)
3月7日(月)
午後6時～8時
横山区議事務所

お急ぎの場合は、北千住法律事務所
の相談日などご紹介します。
生活相談は、随時受け付け
TEL&FAX 3895-0504
不在時は、留守電へ、後で連絡します。
区役所控室 3802-4627

地域防災事業について

(仮称)「町屋2丁目公園」が3月末完成予定で工事中

(仮称)町屋2丁目公園



町屋2丁目防災ひろばと区が購入した土地をあわせて(仮称)「町屋2丁目公園」の建設工事が進んでおり、3月末には完成することです。

この公園の一角は、町屋2丁目の地域は、でもとりわけ木造住宅が密集しており、防災広場が唯一の空地でした。今回、一定規模の公園として整備することが重要です。またこれまでの防災広場としての機能を兼ね備えた公園にするため「マンホールトイレ」、防災倉庫、防火用水置き場、防火水槽(40t)の増設など行う予定です。

周辺には、建築基準法上建て替えが難しいところも存在して

り、老朽住宅の更新や集団建て替え、公的住宅など本気の取り組みが求められています。

区が防災アプリを作成、配布します(スマートフォン、タブレット用)

1月28日震災対策特別委で、スマートフォン等で利用する防災アプリを作成、3月末から区ホームページ等から配布(無料)すると報告がありました。地震、水害に対応、GPSも活用して現在位置なども確認。災害状況にあつた情報をいち早く確認できるとしています。災害時は、正確な情報の伝達が必要であり、その手段が増えることは大事です。同時に、このアプリはiosかアンドロイドに対応します。またスマートフォン等使えない人との情報格差についてもさらに検討が必要です。



このアプリはiosかアンドロイドに対応します。またスマートフォン等使えない人との情報格差についてもさらに検討が必要です。

4月からの保育園応募状況…やはり緊急対策

4月の保育園入園申し込みは、全体で145名で、0〜2才は昨年度に比較して187名も増えていきます。マンションなどでファミリー層の移転が増えているのでしょうか。区は、「子育てしやすいまち」を宣伝しており、期待して転入しているとしたら、その期待にも応えなければなりません。2016年度尾久の至誠会第二保育園が新園舎に移転し、認可定員が100名増えますが、乳児の入所が新年度もきびしくそうです。

認可保育園に入れず、認証園で何とかかなるということもありましたが、南千住地域の3園が認可保育園に移行していますので、認証の受入数は減少しており全体どうなるでしょうか。

一次審査の結果は、2月下旬に保護者に郵送で通知されます。2017年4月には、東日暮里3丁目保育園と汐入公園内保育園開設が予定されていますが、4月入所に向けて親身な相談と2016年度途中でも待機児に対する緊急保育施設設置など対策が必要です。

都営住宅の募集があります

◎申込書配布期間 2月1日(月)~9日(火)
◎受付期間 2月12日(金)午後6時必着まで

家族向けなどポイント募集 (家族向け1274戸など)
ひとり親、高齢者、身障、多子、低所得の各世帯が対象

以下区内の募集状況
一般都住 町屋六丁目1戸(2人以上) 町屋5丁目1戸(〃)
西尾久八丁目1戸(〃) 南千住四丁目1戸(〃) 町屋六丁目1戸(〃) 南千住八丁目2戸(〃) 南千住六丁目2戸(3人以上)
南千住四丁目1戸(5人以上)

改良住宅 町屋七丁目3戸 荒川七丁目仲道5戸(2人以上)
再開発住宅 南千住八丁目12番2戸(2人以上) 南千住八丁目5番3戸(〃) 南千住八丁目3番1戸(〃) 南千住八丁目4番1戸(〃) 南千住八丁目5番1戸(〃) 南千住八丁目3番1戸(3人以上) 南千住八丁目3番1戸(3人以上)

単身者用など募集(抽選) (単身用215戸など)
単身者向け東日暮里一丁目1戸、西尾久四丁目2戸
単身車いす使用南千住八丁目11番1戸
単身シルバーピア南千住四丁目1戸

(※申込み書記入など必要な方、お手伝いします)

保育園 第一次応募 状況	申込み枠			申込み見込数【内指数20以上】			不足数		
	2015年	2016年	昨年比	2015年	2016年	昨年比	2015年	2016年	昨年比
0才	335	354	19	373	446【327】	73	38	92	54
1才	394	422	28	590	637【472】	47	196	215	19
2才	153	142	△11	138	205【71】	67	-	63	63
3才	139	138	△1	154	112【69】	△42	15	-	-
4才	105	63	△42	30	35【14】	5	-	-	-
5才	152	103	△49	6	10【2】	4	-	-	-
合計	1278	1222	△56	1291	1445【955】	154	249	370	121