

横山幸次

区政報告
ニュース

No. 627

2016年9月18日
発行 日本共産党区議団
Tel3802-4627
fax3806-9246
メール arajcp@tcn-cat
v.ne.jp
★町屋相談室
荒川区町屋5-3-5
Tel3895-0504
メール yoko1951@aol.jp

横山幸次区議のホームページ・ブログ・ツイッターをご覧ください。横山幸次で検索して下さい。

荒川区の図書館…

来年3月「ゆいの森」が開設の運び 区民の願いに応える施設になるのか？



ビジネス、健康など課題解決型の体制は？
図書館本来の役割にしっかりと立脚すべき

文教子育て委員会に「ゆいの森」（中央図書館など）の開設に向けたスケジュールなどの報告がありました。それによると…①現荒川図書館は、今年12月8日（日）で、館内利用、所蔵資料の貸出停止。（障害者サービスについては継続）②南千住図書館については同様の期日から所蔵資料の内、中央図書館に移管する一部資料の貸し出し停止…などサービスが縮小されます。また、60万冊の蔵書を持つ中央図書館になるわけで、図書館システムの更新が行われます。これも大変な作業です。システム更新期間は、来年2月13日～27日。この間、町屋図書館など既存4館は図書貸出停止となるため、貸出期間の延長など行い、館内での閲覧、最新号の新聞、学習席の提供は行われます。その間、改修工事を行うための休館も予定しています。ぜひ町屋図書館のトイレ改修なども出来ればいいのですが。

止となるため、貸出期間の延長など行い、館内での閲覧、最新号の新聞、学習席の提供は行われます。その間、改修工事を行うための休館も予定しています。ぜひ町屋図書館のトイレ改修なども出来ればいいのですが。

としてビジネス支援や医療・健康情報サービスなど問題解決型の図書館をめざすことが提起されました。今回、吉村昭記念館、俳句関係の準備状況は報告されたようですが、課題解決型図書館についてはどうなっているのでしょうか。川崎市の図書館では、職員全員が認知症サポーターの養成講座を受け、「認知症にやさしい小さな本棚」を常設など高齢者の課題解決への取り組みが行われています。建物の見掛けも大事ですが、やはり図書館は、中身ではないでしょうか。

荒川区議会が全会一致で 北朝鮮の核実験への抗議決議

9月14日開会の本会議で決議した抗議文は、以下の通りです。

北朝鮮の核実験に対する抗議決議

9月9日、北朝鮮が5度目となる核実験を実施したと発表した。我が国並びに国際社会が、北朝鮮に対し再三にわたり強く自制を求めていたにもかかわらず、実験が強行されたことは、我が国の安全のみならず、広く国際社会の平和と安定に対する重大な脅威であり、断じて容認できない。

今回の北朝鮮の挑発的行為は、一連の国際連合安全保障理事会決議に明確に違反するものである。よって、荒川区議会は、北朝鮮に対し、この度の核実験に厳重に抗議するとともに、すべての核兵器開発を即時停止するよう強く求める。

以上、決議する。 荒川区議会

裏面 LGBTと区行政、区政のお知らせなど…

定例法律相談会

10月3日(月)
午後6時～8時
横山区議事務所

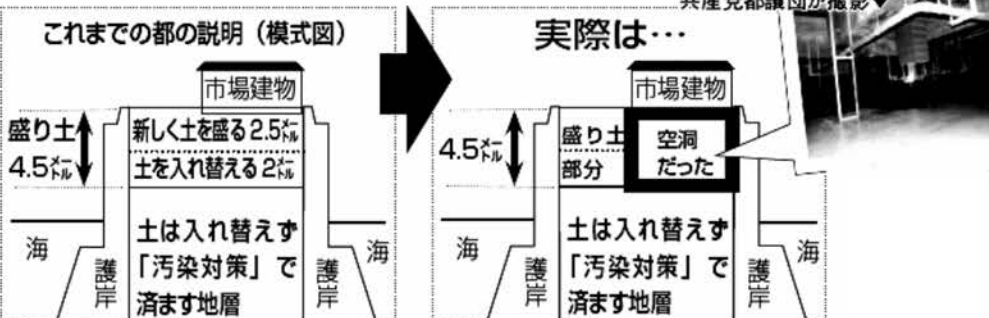
弁護士と横山区議が相談をお受けします。秘密は厳守します。お急ぎの場合は、北千住法律事務所の相談日などご紹介いたします。
生活相談は、随時受付しています。
TEL&FAX 3895-0504
不在時は、留守電へ、後で連絡します。
区役所控室 3802-4627

まちの話題あれこれ
都民の莫大な税金をつぎ込んだ「豊洲新市場」安全性を後回しにした本当の理由は…徹底究明を求める

いま都民最大の話題といえば、「豊洲新市場」の異常な実態が明らかになっていることではないでしょうか。手前味噌で恐縮ですが、9月7日の共産党都議団の新市場地下の視察・調査を皮切りに次々に異常な実態が明らかになっていきます。11月移転延期は当然であり、中止も視野に入れた検討が必要ですが、そもそも市場は、都民の台所、生鮮食品の市場です。安全こそ最優先すべき場所です。私たちは、当初からこの地に市場を移転にすることに反対でした。今回、特に盛り土するといっていたしなかったことは、関係者だけでなく都民を欺くもので絶対に許されません。食の安全安心にかかわる重大問題であり、徹底した究明を第三者の専門家も入れて行うことなど求めて行きます。



共産党都議団が撮影



レインボー、
はじめました!

大阪市淀川区HPより

淀川区 LGBT 支援事業
大阪市淀川区役所市民協働課
http://niji-yodogawa.jimdo.com/

多様性を認め合う社会へ、区の役割は…

LGBTという言葉が社会に認知されるようになりました。

Lはレズビアン・Gはゲイ・Bはバイセクシャル(両性愛者) Tはトランスジェンダー(自分の性に違和感を感じる人)です。

LGBT全体は人口の3~5%程度は存在すると言われ、小中学校40人学級でクラスに1~2人いる割合になります。

区議会ですべて、性の多様性を認め合う社会へ、LGBTへの区の対応をたどりました。荒川区第4次男女共同参画社会推進計画の策定で行ったパブリックコメントに「男と女だけが対象と誤解されてしまう。LGBTを含めた表記が求められる」と考える。他区での取り組みをみても、これからの社会では男女だけではなく、LGBTの方への配慮も必要である。との意見もあり基本目標に「すべての人が互いの多様性を認めあい、偏見や差別をしないことも必要」と明記しました。

同性カップルはアパートへの入居を拒否されたり、家族とみなされず病状の説明をしてもらえない、性別の確認をされるので投票に行けない、健康保険証の性別と見た目が違うことから病院に行けず病状の悪化を招くなど普通の暮らしさえ困難な現状があります。

東京23区中16区で何らかの具

福祉部長は「サンハイム荒川に関するご質問にお答えします。今般、特別養護老人ホーム及び高齢者通所サービスセンター『サンハイム荒川』につきましては、新たな指定管理者の指定に関する議案を提出しております。特別養護老人ホームをはじめ、人的サービスが中心となる施設におきましては、ご本人、ご家族が安心して利用できることは当然であり、その前提

7日本会議で、サンハイム荒川の事業者変更問題で質問：「安定的なサービス確保のために従業者の協力と雇用継続、区に必要な対策。」を求めました。

サンハイム荒川の運営について区答弁

としてそこで働く職員が仕事に専念できる環境が重要と考えております。そのため区では、指定管理者の変更にあたり、安定的なサービスが継続的に提供されるよう、現法人、新法人、区の三者による引き継ぎ準備委員会の設置に向け、すでに事前の準備を開始しております。また、新たな法人につきましては、今年四月から近隣区の新規指定管理者となり、移設に勤務していた職員の9割を継続雇用しております。区といたしましては、サンハイム荒川においても同様の取り扱いがなされるものと認識しております。」安定的な運営と雇用継続のために、引き続き必要な対策を区に求めていきます。

とてそで働く職員が仕事に専念できる環境が重要と考えております。そのため区では、指定管理者の変更にあたり、安定的なサービスが継続的に提供されるよう、現法人、新法人、区の三者による引き継ぎ準備委員会の設置に向け、すでに事前の準備を開始しております。また、新たな法人につきましては、今年四月から近隣区の新規指定管理者となり、移設に勤務していた職員の9割を継続雇用しております。区といたしましては、サンハイム荒川においても同様の取り扱いがなされるものと認識しております。」安定的な運営と雇用継続のために、引き続き必要な対策を区に求めていきます。

LGBT支援宣言…大阪市淀川区

大阪淀川区は、2013年9月に全国で初めて行政として「LGBT支援宣言」を行い、毎月当事者と職員の意見交換で理解を深めています。

年6回の講演・研修会と月8回の専用電話相談、市民向けのイベント、啓発冊子や子ども向けポスター、教職員用パンフレットの発行…など

区役所の玄関や多目的トイレにLGBTのシンボル「レインボーマーク」をつけるなど、行政支援を強化しています。

体的事業を実施。しかし荒川区は基本目標に沿ったLGBT専門の相談や講演などは何もありません。マイノリティの人たちが暮らしやすい地域、多様性を認め合

お知らせ

区営高齢者住宅の空き待ち登録

サクラハイツ町屋(町屋7丁目)など区の高齢者住宅の空き待ち登録が行われます。

申込期間 9月20日(火)、21日(水)
9時~17時

場所 区役所3階304会議室

登録数 単身用 15世帯

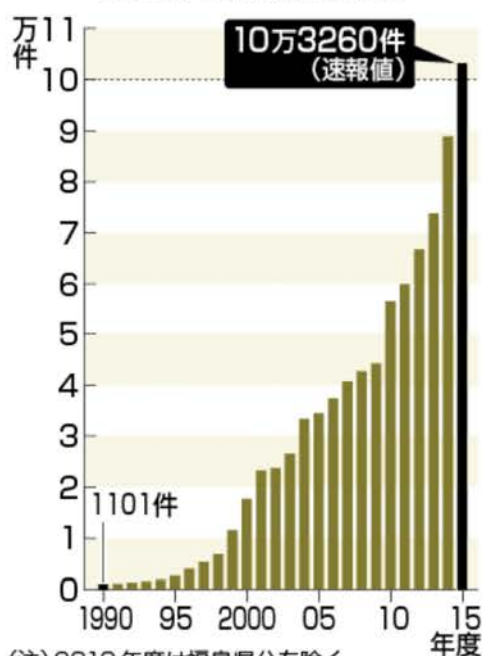
2人世帯用 5世帯

問合せ 3802-3111(内線2614)

う社会は誰にとっても居心地の良い社会です。区としての施策の具体化を求め、区も検討も約束しました。

今週のデータ

児童虐待件数の推移



全国2008カ所の児童相談所が対応した児童虐待が10万件突破したという発表は、衝撃的です。内容は、心理的虐待がトップで身体への虐待、

なぜ増え続ける児童虐待…その原因と対策は！ 児童虐待10万件突破25年連続最多更新

全国2008カ所の児童相談所が対応した児童虐待が10万件突破したという発表は、衝撃的です。内容は、心理的虐待がトップで身体への虐待、

日暮里のハローワーク開設から2年

2015年9月1日に10代から30代までの若者の就職活動を支援する「日暮里わかものハローワーク」(新宿・渋谷に続いて都内3カ所目)と、仕事と子育ての両立を支援する「マザーズハローワーク日暮里」(渋谷に次いで都内2カ所目)がオープンして2年になりました。荒川区民の利用は全体の約25~27%となっています。

昨年度の都内の有効求人倍率は1.81倍ですが、足立所管は全体は0.88と1を切っています。やはり人手不足の介護

2015年度	わかハロ	マザハロ
紹介件数	7,731	3,279
就職件数	812	598

職4.1倍・保育士2.2倍・タクシー運転手2.7倍と高く、フルタイムの事務職は0.16と狭き

開設~今年6月までの22か月の状況			
	延べ利用者数	新規就職者数	就職者数
わかものハローワーク全体	43,000	5,100	1,360
うち荒川区民	—	約1,300	約340
マザーズハローワーク全体	21,700	4,100	1,000
うち荒川区民	—	約1,100	約290

門で紹介できても本人の希望と合わないことも多いようです。