



荒川区議会 予算特別委員会が始まります(2/25~3/9)

# 消費税増税の影響は…GDPマックス6.3%！ 2/13本会議答弁「くらしの実態」は無視



質問で、「消費税増税が国民の暮らしと地域経済に深刻な影響を与えている現実をどう認識しているのか」の見解を求めました。

しかし区は「軽減税率や

内閣府が発表した昨年10〜12月期の国内総生産（GDP）速報値は、個人消費など主要項目が軒並み原則、物価上昇分を差し引いた実質成長率が、前期（7〜9月期）に比べ1.6%低下。年率換算6.3%ものマイナスで、事前の民間の予測を上回る落ち込みです。安倍政権が昨年10月に強行した消費税率10%への引き上げ主要要因です。

日本共産党区議団は、本会議

区内でも「冷蔵庫が壊れたの

で店じまい（肉屋）」「税率混在し利益減少、客足も遠のいて

「プレミアム商品券」「ポイント還元」…効果はあったのか？  
消費税の5%への減税こそ最大の景気対策です…！！

# 横山幸次

日本共産党荒川区議会議員

区政報告  
ニュース

## 755

2020年2月23日  
発行 日本共産党区議団  
3802-4627  
fax 3806-9246  
arajcp@tcn-catv.ne.jp

横山区議事務所  
荒川区町屋5-3-5  
3895-0504  
Eメールアドレス  
kouji.office@gmail.com

荒川区政の各種情報・  
話題など…横山幸次区議  
のホームページをご覧ください。

## 新型コロナウイルス対策のポイント (区ホームページより)

過剰に心配することなく、「手洗い」や「マスクの着用」を含む「咳エチケット」などの通常の感染症対策が重要です。

マスクは、咳やくしゃみによる飛沫及びそれらに含まれるウイルス等病原体の飛散を防ぐ効果が高いとされています。咳やくしゃみ等の症状のある人は積極的にマスクをつけましょう。

一方で、予防用にマスクを着用することは、混み合った場所、特に屋内や乗り物など換気が不十分な場所では一つの感染予防策と考えられますが、屋外などでは、相当混み合っていない限り、マスクを着用することによる効果はあまり認められていません。

咳や発熱などの症状のある人に近づかない、人混みの多い場所に行かない、手指を清潔に保つといった感染予防策を優先して行いましょう。(下は一般相談窓口)

- 荒川区保健予防課感染症予防係  
電話03-3802-3111内線430・03 3802 4244 (直通)
- 東京都電話相談窓口(コールセンター)  
電話03-5320-4509  
(午前9時から午後9時・土曜、日曜、祝日も実施)
- 厚生労働省電話相談窓口(フリーダイヤル)  
電話0120-565653  
(午前9時から午後9時・土曜、日曜、祝日も実施)

2月区議会  
予算委員会日程  
2月25日(火)  
26日(水)28日(金)  
3月2日(月)3日(火)  
5日(木)6日(金)  
9日(月)  
10時~15時まで開会

## 2面 区民アンケート 結果の速報...など

### お気軽にご相談ください 定例法律相談会

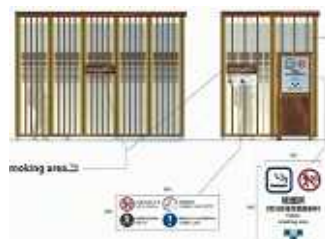
3月2日(月)  
4月6日(月)  
横山事務所18時~20時

弁護士と横山区議が相談をお受けします。  
生活相談は、随時受付しています。  
TEL&FAX 3895-0504  
不在時は、留守電へ、後で連絡します。  
区役所控室 3802-4627

まづの話あれこれ  
サンポップ町屋地下など喫煙所の整備が進んでいますが…  
受動喫煙防止の実現には閉鎖型を基本にすべきです

2020年4月から全面施行される東京都受動喫煙防止条例と改正健康増進法。いま、区内でも「荒川区指定喫煙場所」(助成金が出る制度)の整備が進んでいます。すでに、西尾久1丁目のファミリーマートに設置完了、今後、サンポップマチヤ地下1階の共用スペース(レストラン街と赤札堂側の階段下)下写真白部分)に屋外パーテーション型(左上図)が設置されます(21日運用開始)。後は、日暮里駅のアパホテルに

外閉鎖型トレーラーハウス型を駐車場に設置(3月上旬)するとしています。町屋の場合も本来閉鎖型にすべきです。結局煙は周辺に拡散するのですから。都の条例も児童福祉施設、病院に屋外喫煙所設置を認めています。こうした点もさらに改善していくことが求められています。(横山幸次)



上の図が屋外パーテーション型です。白部分の階段の下ですが、煙が上がってこないのでしょうか？

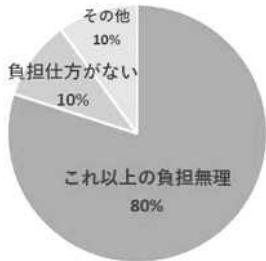




# 区民アンケート…800通を超える回答 切実な声がたくさん寄せられています

共産党区議団が実施した区民アンケートに多くのみなさんから返信を頂いています。途中の集計ですが、その一部をお知らせしたいと思います。

## これ以上の負担増は無理80%

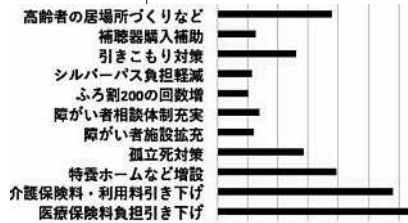
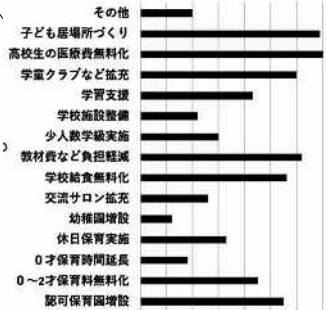


今後の税金や社会保険料などの負担増については、「これ以上は無理」が圧倒的です。

消費税増税や毎年の国民健康保険料の値上げなどで暮らしが限界に達しています。

## 子育て支援…

高校生まで医療費無料化、学校教育の無償化とともに認可保育園増設と居場所づくりの要望が多くなっています。

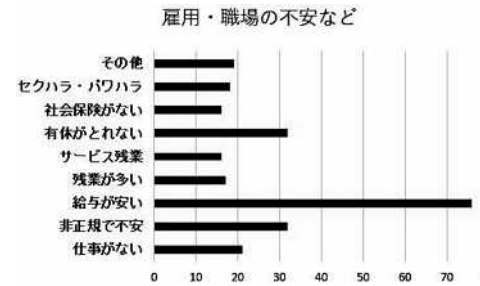


## 高齢者への支援…

国保・後期高齢と介護保険料の引き下げや高齢者の居場所づくりの要望が高くなっています。

## 職場の不安…低賃金、非正規など

雇用や職場の不安では、「給与が安い」「非正規で不安」「有休がとれない」など日本の雇用のあり方が問われる状況が示されています。



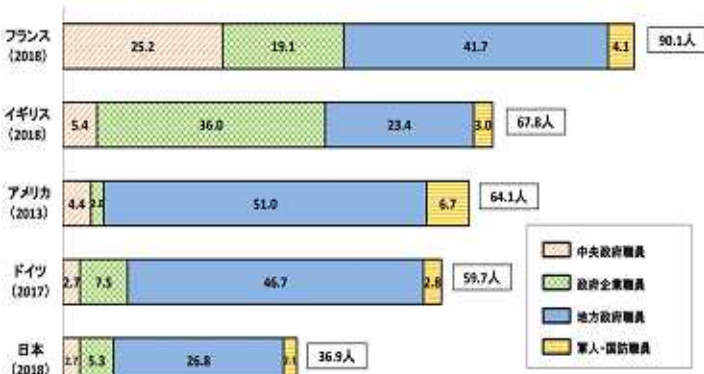
## 今週のデータ

## 「公務員は多すぎる？」 OECDでも最低クラス

人口千人当たりの公的部門における職員数の国際比較で見ても（グラフは内閣人事局作成）日本はフランスの半分以下です。公的部門の職員が半分以下ということは、公的サービスにおけるマンパワーが半分以下ということです。日本は客観的な数字から見ても「自己責任社会」になっているのです。

### 人口千人当たりの公的部門における職員数の国際比較

（単位：人）



（注）本資料は、各国の統計データ等に基づき整理したものであり、各国の公務員制度の差異（中央政府・地方自治体の事業範囲、政府企業の範囲等）については考慮していない。また政府企業等職員には公務員以外の身分の者も含まれている場合がある。  
 ② 数値の10%以上、10%未満を示す。  
 ③ 数値は、当該国の国勢調査に基づき算出されたものである。  
 ④ 日本が政府企業職員には、独立行政法人、国立大学法人、大学共同利用機関法人、特殊法人の職員を計上している。  
 ⑤ 日本が国防職員には、国立大学法人、大学共同利用機関法人、特殊法人及び軍人・国防職員以外の、非常勤職員を含む。  
 ⑥ 日本が国防職員には、国立大学法人、大学共同利用機関法人、特殊法人及び軍人・国防職員以外の、非常勤職員を含む。

内容の一部を紹介します…「暮らしの大変さ」が浮き彫りに…

## 荒川区が新型コロナウイルス対策 特別融資をはじめました

荒川区は、新型コロナウイルスによって影響を受ける区内事業者への緊急融資をはじめました。

### 利用できる方

新型コロナウイルスの影響で、売上額又は仕入額が前月より落ち込んでいる中小企業者。

### 必要書類

落ち込みがわかる売上台帳又は仕入台帳等のコピー。他の必要書類については、通常のおつ旋を行う時の書類と同様。

### 融資限度額

500万円

### 返済期間

5年以内（据置1年を含む）

### 負担金利

本人負担金利0.6パーセント（区負担金利1.3%）

### 信用保証料

全額区が補助。

利用している特別融資が3本以上の場合でも全額補助。

### 受付・相談窓口

受付時間 平日午前9時30分から午後5時まで

受付場所 荒川区役所本庁舎6階 経営に関する相談

相談窓口 経営支援課産業活性化係（本庁舎6階4番窓口）

電話03-3802-3111（内線：457・458）